

L'égalité au travail – Eine Unterrichtseinheit für die Oberstufe zur Gleichberechtigung von Mann und Frau in der französischen Arbeitswelt

von Fabienne Schmaus



© Klaus Vedfelt/Digital Vision/Getty Images

Frauen verdienen noch immer weniger als Männer, und laut einer Statistik wird die vollständige Gleichberechtigung in der Arbeitswelt erst 2095 erreicht sein. Unser erster Oberstufenbeitrag bietet einen Überblick über Standpunkte, Entwicklungen und Lösungsvorschläge zu diesem Thema in der französischen Gesellschaft. Die Auseinandersetzung mit dieser aktuellen Fragestellung schult nicht nur den gesellschaftskritischen Blick der Lernenden, sondern wird sicherlich auch zu engagierten Diskussionen im Klassenzimmer führen.

L'égalité au travail

Infos	4
Matériel pédagogique	7
M 1: Le vocabulaire du travail et de l'égalité.....	7
M 2: La France championne de la féminisation.....	10
M 3: Infographie: la précarité des femmes	14
M 4: L'égalité hommes-femmes est en marche.....	17
M 5: Caricature: « Au premier étage, je suppose? »	19
M 6: Médiation: Ist Arbeit wirklich alles.....	20
M 7: Sexisme au travail.....	24
M 8: Interview: Futur du travail	28
Solutions	35

Kompetenzprofil

- Niveaustufe: B2 (Europäischer Kompetenzrahmen), Oberstufe
- Kompetenzbereiche: Lesen, Schreiben, Analyse, Sprechen, Hör-/Sehverstehen, Sprachmittlung, Wortschatz
- Aufgabenformate: Bildbeschreibung, Zuordnen, Analyse, Kommentar, kreatives Schreiben, halboffene Aufgaben, Hör-/Sehverstehen, Recherche, Global- und Detailverständnis, freies Sprechen
- Materialien: Internet-Links, Zeitungsartikel, Podcast, Karikatur, Infografie, Interview

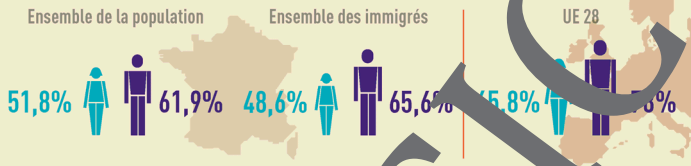
Autorin: Fabienne Schmaus, Buxheim

M 3 Infographie: la précarité des femmes

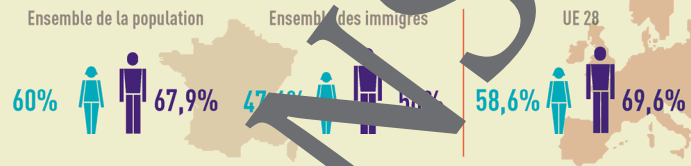
1 Des taux d'emploi et d'activité plus faibles pour les femmes et un taux de chômage plus fort

Taux d'emploi selon le sexe, l'âge et la nationalité en 2012

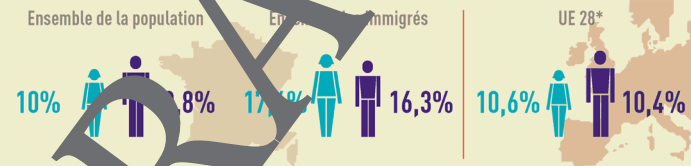
TAUX D'ACTIVITÉ DES 15-64 ANS



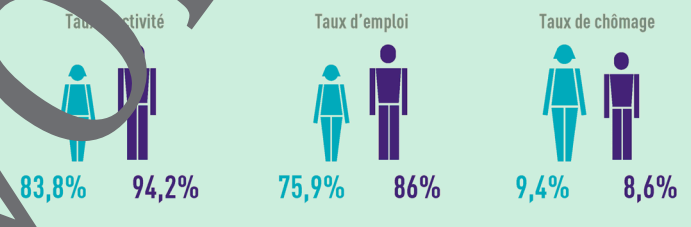
TAUX D'EMPLOI DES 15-64 ANS



TAUX DE CHÔMAGE DES 15-64 ANS



LES 25-49 ANS EN PRÉSENCE

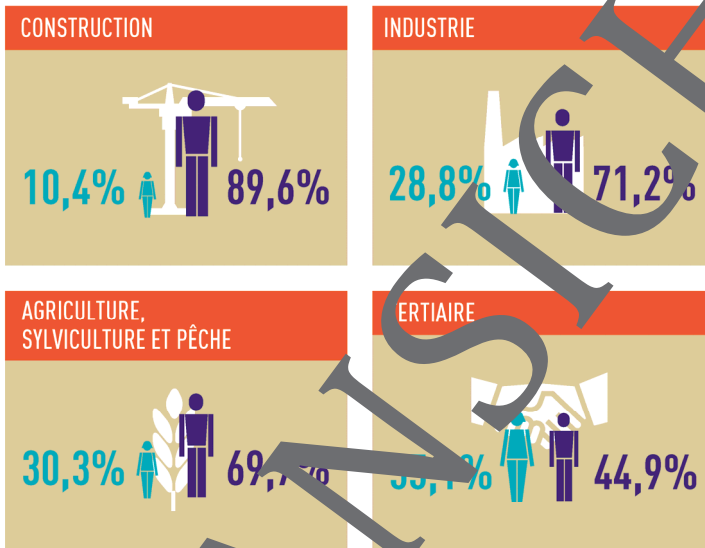


Sources : Insee, enquête Emploi 2012 et Eurostat 2012 (dernier trimestre 2012 pour taux d'emploi et taux d'activité et moyenne annuelle 2012 pour taux de chômage). Champ : France métropolitaine, population des ménages de 15 ans ou plus (âge courant).

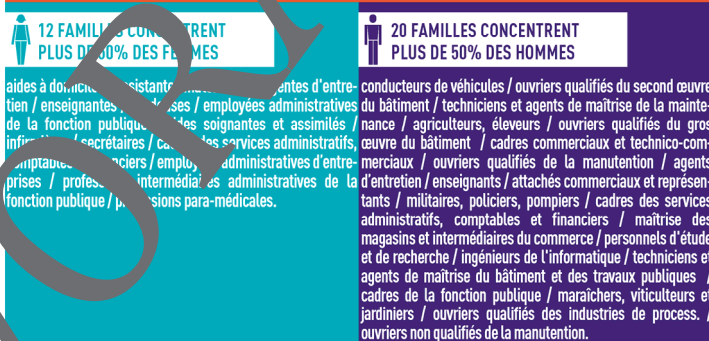
* Taux de chômage pour les 15-74 ans.

2 Une faible mixité des secteurs d'activité et une forte concentration sectorielle de l'emploi des femmes

Population en emploi selon le sexe et le secteur d'activité* en 2012



LES FAMILLES PROFESSIONNELLES SE CONCENTRENT L'EMPLOI DES FEMMES ET DES HOMMES EN 2010-2012 SUR 87 FAMILLES PROFESSIONNELLES



Source : Insee, enquête emploi 2010 et 2012, exploitation Dares. Champ : France métropolitaine, population des ménages, personnes en emploi de 15 ans ou plus (âge courant). * La nomenclature d'activités française révision 2 (NAF rév. 2, 2008) s'est substituée depuis le 1^{er} janvier 2008 à la NAF rév. 1 datant de 2003.

https://www.egalite-femmes-hommes.gouv.fr/wp-content/uploads/2014/03/Egalite_Femmes_Hommes_T2_bd.pdf

M 5 Caricature: „ Au premier étage, je suppose? »



© J.M. Ucciani <http://www.ucciani-artsins.com>

Sujets d'étude

1. Regardez la caricature. Décrivez brièvement la situation générale.
2. Que peut-on dire sur les personnages? Décrivez leurs vêtements et l'expression de leur visage.
3. Comment peut-on comprendre la bulle?
4. Selon vous, quel est le trait d'humour de la caricature? Expliquez.
5. Décrivez et commentez la caricature en donnant aussi votre opinion personnelle.
(200–250 mots)

Vocabulaire utile

- | | |
|--------------------|-----------------------------|
| 1 l'ascenseur (m.) | - dt. Aufzug |
| 2 montrer du doigt | - dt. mit dem Finger zeigen |
| 3 appuyer | - dt. drücken |
| 4 l'accueil (m.) | - dt. Empfang |
| 5 la mallette | - ici: Aktentasche |
| 6 la direction | - dt. Vorstand |
| 7 l'employé (m.) | - dt. Arbeitnehmer |
| 8 l'employeur (m.) | - dt. Arbeitgeber |
| 9 supposer | - dt. annehmen |

M8 Interview: Futur du travail



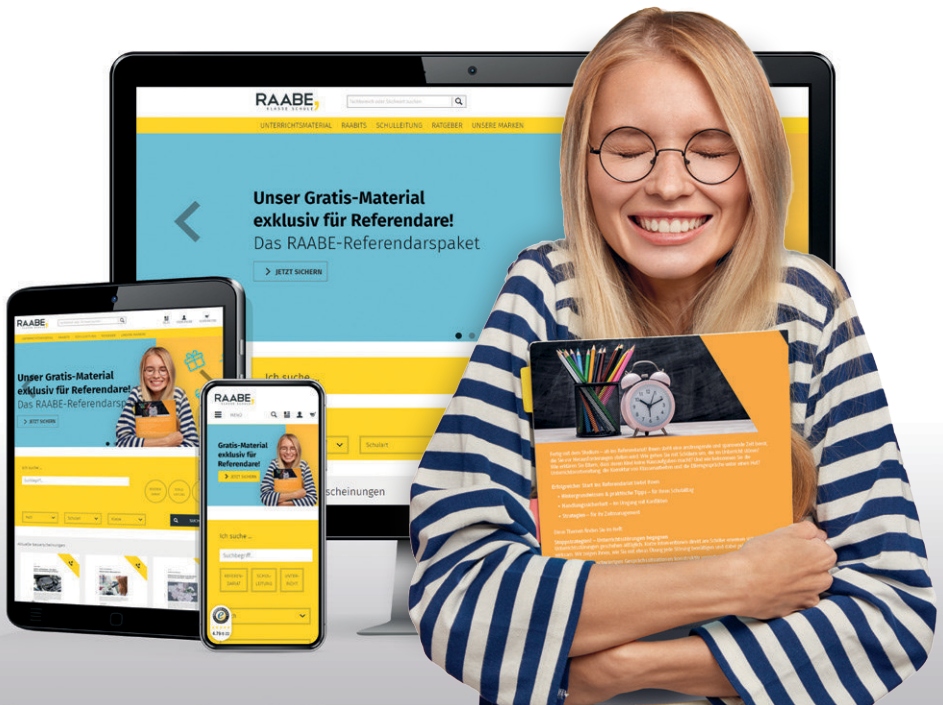
Fotolia.com / Elnur

Comment les transformations du monde du travail affectent-elles les femmes aujourd'hui?

Christine Castelain-Meunier (CCM) Trois axes fondamentaux permettent de comprendre la complexité du travail des femmes. Premièrement, nous sommes dans une période de transition. Nous assistons peu à peu à un déclin des valeurs masculines. Entre autre, notre société se caractérise de plus en plus par ce que j'appelle « une mobilité des identités », c'est-à-dire celle qui permet d'avoir le choix d'être ce qu'on désire être et de choisir ce qu'on veut faire car nous sortons des stéréotypes du genre. Cette mobilité des identités se traduit par une mobilité des emplois. De plus en plus de femmes occupent des postes à responsabilités. Enfin, notre société est de plus en plus technologique: la technique et l'intelligence prennent de plus en plus d'importance, ce qui remet les hommes et les femmes sur un pied d'égalité.

Cependant, quatre tendances très fortes interfèrent négativement. L'articulation des temps sociaux (professionnels et familiaux) qui pèsent sur elles, handicapent fortement les carrières des femmes, leurs salaires et leurs responsabilités professionnelles. Les femmes pâtissent également des écarts

Sie wollen mehr für Ihr Fach? Bekommen Sie: Ganz einfach zum Download im RAABE Webshop.



Über 5.000 Unterrichtseinheiten
sofort zum Download verfügbar



Webinare und Videos
für Ihre fachliche und
persönliche Weiterbildung



Attraktive Vergünstigungen
für Referendar:innen mit
bis zu 15% Rabatt



Käuferschutz
mit Trusted Shops



Jetzt entdecken:
www.raabe.de