

I.D.80

Jugendbuch

Leben in Ost und West – Den Jugendroman „Lilly unter den Linden“ erschließen

Nina Thiele-Azadian



© RAABE 2021

imago images/lochen Tack

Lilly ist 13 Jahre alt, als ihre alleinerziehende Mutter an Brustkrebs erkrankt und stirbt. Bei der Beerdigung lernt sie die Schwester ihrer Mutter, Tante Anna aus der DDR, kennen. Da Lilly keine weiteren Verwandten im Westen hat, möchte sie nach Tante Anna und deren Familie umsiedeln. Doch dies ist 1988 schwieriger, als man sich vorstellen kann. Es sind nicht nur reale und administrative Grenzen zu überwinden, auch ein gut behütetes Familiengeheimnis kommt ans Licht... Die Lernenden erschließen sich den Roman kontinuierlich lesend, schreibend, sprechend, untersuchend und interpretierend sowie mittels textueller Hilfen Sachinformationen zum historischen Kontext. Ein besonderer Schwerpunkt liegt dabei in der kohärenten Verknüpfung der Geschichte der DDR und der fiktiven Realisation durch die Autorin.

KOMPETENZPROFIL

Klassenstufe:

8

Dauer:

12 Unterrichtsstunden + LEK

Kompetenzen:

1. Lesen: untersuchendes/erörterndes Erschließen eines Romans und von Sachtexten; 2. Schreiben: handlungs- und produktionsorientiertes Verfassen von Texten, lineares und dialektisches Erörtern; 3. Sprechen/Zuhören: Entwickeln eines Dialogs, Führen einer Debatte

Thematische Bereiche:

Leben in Ost und West, Leben in der DDR, Republikflucht, Familie

Auf einen Blick

1. Stunde

Thema: Einführung in den Roman und seine Themen

M 1 **Begegnung mit einer Unbekannten** / Untersuchen einer Textstelle (EA/PA); Festhalten von Fragen zu möglichen Zusammenhängen (PA); Festhalten von Fragen an der Tafel (GA); Sammeln der Fragen (UG)

Hausaufgabe: Lesen des Romans über die unterrichtsfreie Zeit

Benötigt: Stifte und Karten zum Fixieren und Anheften der Fragen

2. Stunde

Thema: Der Advance Organizer: relevante Aspekte zur Erschließung des Romans

M 2 **„Lilly unter den Linden“ – ein Advance Organizer** / Präsentieren einer Unterrichtsreihe in ihren Einzelaspekten (UG); Zusammenhängen von Vorwissen (UG)

Benötigt: OH-Projektor bzw. Beamer/Smartboard
 M 2 als Folie oder digitale Version

3./4. Stunde

Thema: Handlungsverlauf, Zeitstruktur und Personenkonstellation im Roman

M 3 **Wer ist wer und was geschieht wann?** / Äußern von Assoziationen zu den Protagonisten (UG); Beschreiben der Verwandtschaftsbeziehungen und Konflikte (GA); Erarbeiten der Chronologie des Handlungsverlaufs anhand einer Erzählstrahls (GA); Recherchieren der Begriffe „Erzählebene“, „Rückblick“, „Vollschau“, „zeitweises und zeitdeckendes Erzählen“ (GA)

Benötigt: DIN-A3-Folie
 Schere/Kleber
 Karten

5. Stunde

Thema: Aspekte der Erzählanalyse

M 4 **Theorie und Praxis bei der Analyse von Erzähltexten** / Besprechen der Aspekte der Erzählanalyse (UG); Anwenden des theoretisch erworbenen Wissens auf den Roman (EA/PA); Sichern, Korrigieren und Ergänzen der Ergebnisse (UG)

Hausaufgabe: Verfassen einer Inhaltsangabe des Romans unter Verwendung der Fachbegriffe

Benötigt: M 4 als digitale Version

6. Stunde

Thema: Hintergrundwissen zur DDR

M 5 **Was war die DDR? Was war die Staatssicherheit?** / Sammeln von Vorwissen (UG); Lesen der Texte mithilfe der Lesekette (UG); Entziffern der Sachtexte in Arbeitsteilung (PA); Entwicklung und Durchführung eines Multiple-Choice-Tests oder eines Historien-Quiz (PA); Erarbeiten und Repräsentieren falscher Antworten (UG); Ergänzen, Verwerfen und Modifizieren von Aspekten des Tafelbilds (UG)

Hausaufgabe: Verfassen eines Sachtextes oder eines retrospektiven inneren Monologs aus der Sicht von Lena oder Rolf

7. Stunde

Thema: Katrin – Ursache und Folgen ihres Verhaltens

M 6 **Rätselhafte Katrin – Ursache und Folgen** / Erörtern von Katrins Verhalten anhand ausgewählter Textstellen (PA); Eingrenzen und Definieren von Katrins Verhalten mithilfe von Textstellen (PA); Anschauen einer Dokumentation; Erarbeiten der Ursachen für die reaktiven Folgen traumatisierter Kinder (EA/PA); Herstellen des Zusammenhangs von Ursachen und Folgen bei Katrin (UG)

Benötigt: Internetzugang, Möglichkeit für die ZDF-Dokumentation

8. Stunde

Thema: Die materielle Situation in der DDR I

M 7 **Warum wird ein Klo Apfelsinen zur Herausforderung?** / Konkretisieren der eigenen Lebenssituation (PA); Entwickeln von Fragen zu den wirtschaftlichen Bedingungen und der materiellen Versorgung in der DDR anhand eines Roman auszugs (PA); Erarbeiten von Wissen zur Wirtschaftsform der DDR; Sichern der Informationen durch gegenseitige Kontrolle (PA); Anwenden der erworbenen Fakten in einer kommunikativen Situation (PA)

Hausaufgabe: Formulieren von Stichpunkten zu der Frage „Geht es Lenas Familie schlecht?“

9. Stunde

Thema: Die materielle Situation in der DDR II

M 8 **Geht es Lenas Familie schlecht?** / Erarbeiten eines Sachtextes (EA); Lesen des 19. Kapitels; Erarbeiten von Pro- und Contra-Argumenten auf Lektüre- und Sachtextbasis (PA/GA); Erarbeiten einer erörternden Materialsammlung (PA/GA); Zusammentragen und Sichern der Arbeitsergebnisse (UG), erörterndes Beantworten der Stundenfrage (UG)

10./11. Stunde**Thema:** Republikflucht**M 9** **Ritas Flucht von Ost nach West** / Recherchieren der Begriffe „Republikflucht“ und „Hilfe zur Republikflucht“ (GA); Erarbeiten von Ritas Flucht anhand von ausgewählten Textstellen durch reziprokes Lesen (GA); Veröffentlichlichen und Sichern der Arbeitsergebnisse (UG)**Hausaufgabe:** Verfassen eines Briefes von Rita an Lena aus der Retrospektive**Benötigt:** M 9 kopiert auf DIN-A3
 Smartphone oder Internetzugang**12. Stunde****Thema:** Vorbereitung auf die LEK**M 10** **Lena – Rebellin oder Konformistin?** / Beschreiben zweier Bildebenen der Bezugnahme auf die Begriffe „Rebellion“ und „Konformität“ (UG); Verfassen eines argumentierenden Textes (EA)**M 11** **Eine Erörterung verfassen – so geht's** / Merkblatt zum Verfassen einer linearen oder dialektischen Erörterung**LEK****Thema:** Literarische Erörterung: Lena und Rolle Rebellen oder Konformisten?**Minimalplan**

Bei weniger Zeit und gleichzeitigen Anstreben der LEK wäre ein Tilgen bzw. Verkürzen der **Stunden 1, 2 und 5** möglich.

Zur 1. Stunde: Statt des Einzellesens, das dem Aufwerfen von Untersuchungsfragen dient und den motivationsgetriebenen Leseprozess in Gang setzen soll, könnte das Lesen des Romans auch über eine unterrichtliche Pflichtverordnung geschehen.

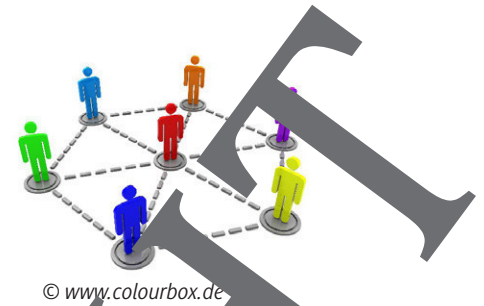
Zur 2. Stunde: Das Erarbeiten romanrelevanter Aspekte zur Erschließung des Romans durch die Schüler könnte durch ein früheres Präsentieren des Advance Organizers verkürzt werden. Dies hat auch den Vorteil der größeren Planungssicherheit seitens der Lehrkraft, wenngleich die gestaltende thematische Mitarbeit durch Schüler für die weitere Erschließung des Romans ausgesprochen fruchtbar ist.

Zur 5. Stunde: Sollten die Aspekte der Erzählanalyse bereits in einem anderen Kontext vermittelt worden sein, kann diese Stunde getilgt werden, da sie nicht Teil der LEK ist. Die verbleibenden Stunden sind vornehmlich auf didaktischer als auch auf methodischer Ebene unabdingbar für die erfolgreiche Bewältigung der LEK.

M 3

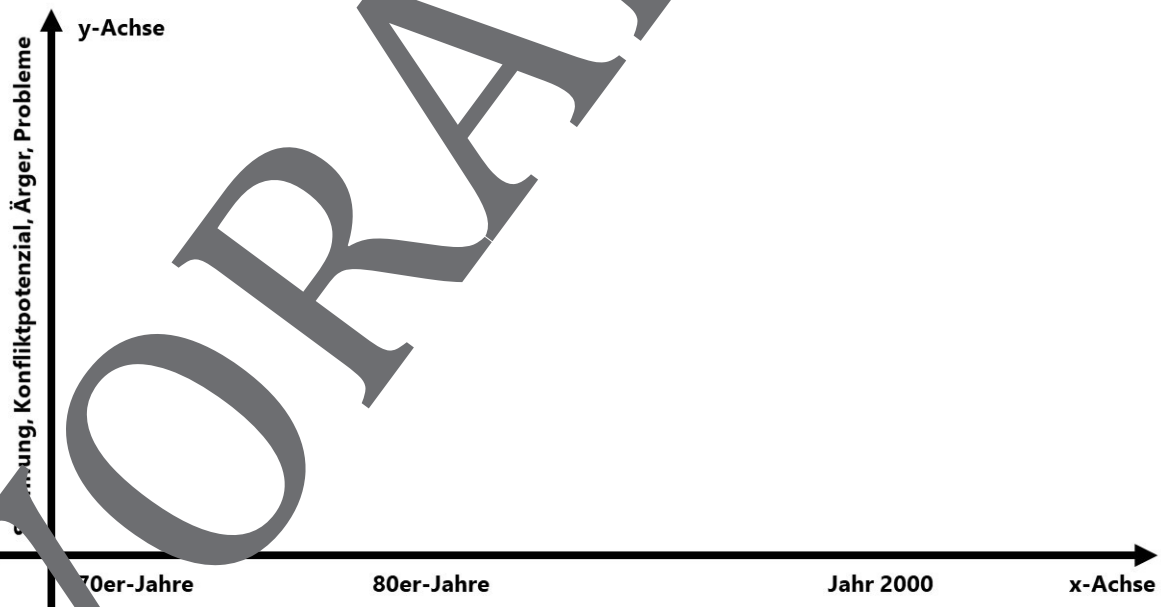
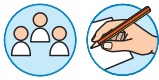
Wer ist wer und was geschieht wann?

Wer hat mit wem einen Konflikt? Was geschieht wann und an welcher Stelle ist das Konfliktpotenzial am größten? Erschließe dir diese und andere Fragen anhand eines Zeitstrahls.

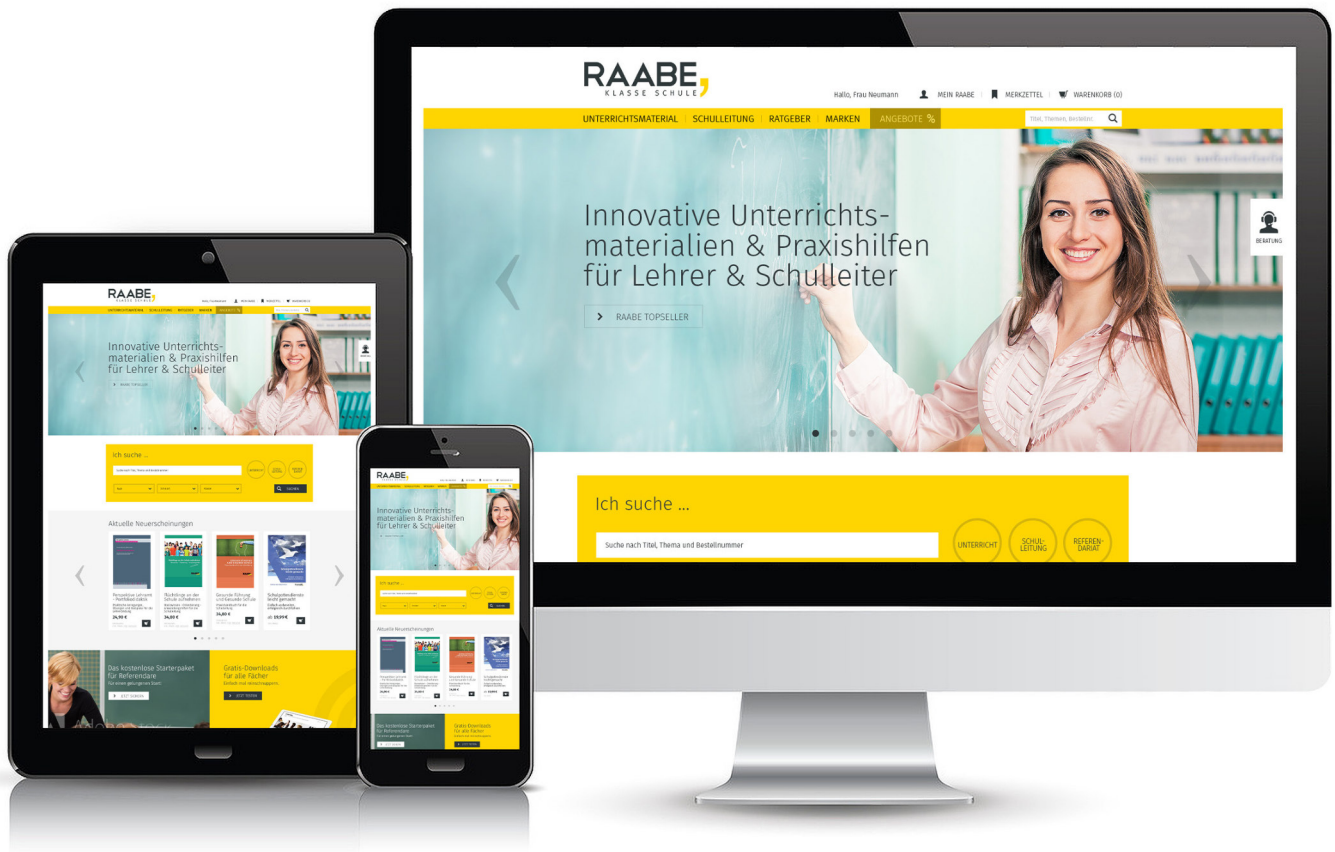


Aufgaben

1. Fertigt jeweils eine Karte für Lena, Lilly, Rolf, Rita, Katrin, Jochen, Till, Pascal, Meg und Hillmen an. Sprecht in der Gruppe über die Protagonisten, indem ihr sie kurz im Hinblick auf Verwandtschaftsbeziehung, Konflikte und ihre Funktion für den Fortgang der Handlung besprecht. Notiert eure Ergebnisse auf den Karten und legt sie beiseite.
2. Was geschieht wann im Roman? Überträgt den Zeitstrahl auf ein DIN-A3-Poster. Markiert mindestens fünf wichtige Handlungspunkte auf dem Zeitstrahl und erläutert sie näher. Geht dabei chronologisch vor. Markiert auf der x-Achse, wo der Roman eurer Meinung nach einen spannenden, mitreißenden Handlungsverlauf bietet und macht dies auf der y-Achse sichtbar.
3. Fixiert die Karten an passenden Stellen. Möchtet ihr sie gesondert darstellen oder in den Handlungsverlauf einbauen? Begründet eure Entscheidung. Bereitet eine Präsentation der Arbeitsergebnisse vor.
4. Ihr seid bereits fertig? Recherchiert und erläutere die folgenden Begriffe und integriert sie in eure Präsentation:
 - a) Zeitstruktur im Roman
 - b) Rückschau und Vorausschau
 - c) zeitdeckendes und zeitpräzises Erzählen



Der RAABE Webshop: Schnell, übersichtlich, sicher!



Wir bieten Ihnen:



Schnelle und intuitive Produktsuche



Übersichtliches Kundenkonto



Komfortable Nutzung über
Computer, Tablet und Smartphone



Höhere Sicherheit durch
SSL-Verschlüsselung

Mehr unter: www.raabe.de