

Im Mathe-Märchenwald – Sachaufgaben rund um Zwerge, Könige und Knusperhaus

Ein Beitrag von Kirsten Faßbender, Wiehl
Zeichnungen von Carmen Hochmann, Bielefeld



Märchen und Mathe, passt das? Na klar! Schließlich will Schneewittchen wissen, warum 56 Stiefel vor dem Zwerghaus stehen. Und Rotkäppchen muss ausrechnen, was die Einkäufe für die Großmutter kosten. Solche Rechenmärchen gibt es an den zehn Stationen dieser Unterrichtseinheit und die Schüler sind aufgefordert, die zugehörigen Sachaufgaben, passende Fragen und natürlich auch Lösungswege zu finden. Rund um Zwerge, Könige und Knusperhaus üben die Kinder auf diese Weise Grundrechenarten und Größen. Und dass es dabei nicht immer genau wie im Originalmärchen zugeht, macht gar nichts. Im Gegenteil: Der Lese- und Rechenspaß wird dadurch nur noch größer!



Wieso stehen hier so viele Zwergentiefel?

Das Wichtigste auf einen Blick

| | |
|--|---|
| <p>Aufbau der Unterrichtseinheit Die Unterrichtseinheit umfasst eine Sequenz mit folgenden Phasen:</p> <p>Einstieg: Wer bin ich? – Märchenbilderrätsel</p> <p>Übung: Im Mathe-Märchenwald – Rechenmärchen mit Sachaufgaben an 10 Stationen</p> <p>Abschluss: Rückkehr aus dem Märchenwald – Präsentation und Reflexion der Arbeitsergebnisse</p> <p>Dauer: ca. 2 Unterrichtsstunden</p> | <p>Klassen: 3 und 4</p> <p>Lernbereiche: Arithmetik, Größen und Messen</p> <p>Kompetenzen: sinnentnehmendes Lesen; Identifizieren mathematischer Probleme und Erkennen sachdienlicher Informationen zur Lösung; Anwenden mathematischer Begriffe und Verfahren (Grundrechenarten, Rechnen mit Größen); Präsentieren von Arbeitsergebnissen; Kommunizieren und Reflektieren über unterschiedliche Lösungswege</p> |
|--|---|

Alle Materialien auf CD!

Station 4
Der Jäger erreicht einen Rekord

Der Jäger war total mit sich zufrieden.

Er hatte in diesem Jahr bereits 24 böse Wölfe, 38 gemeine Hexen, 17 böse Feen und 21 fiese, kleine Zwerge gefangen. Das war sein persönlicher Rekord!

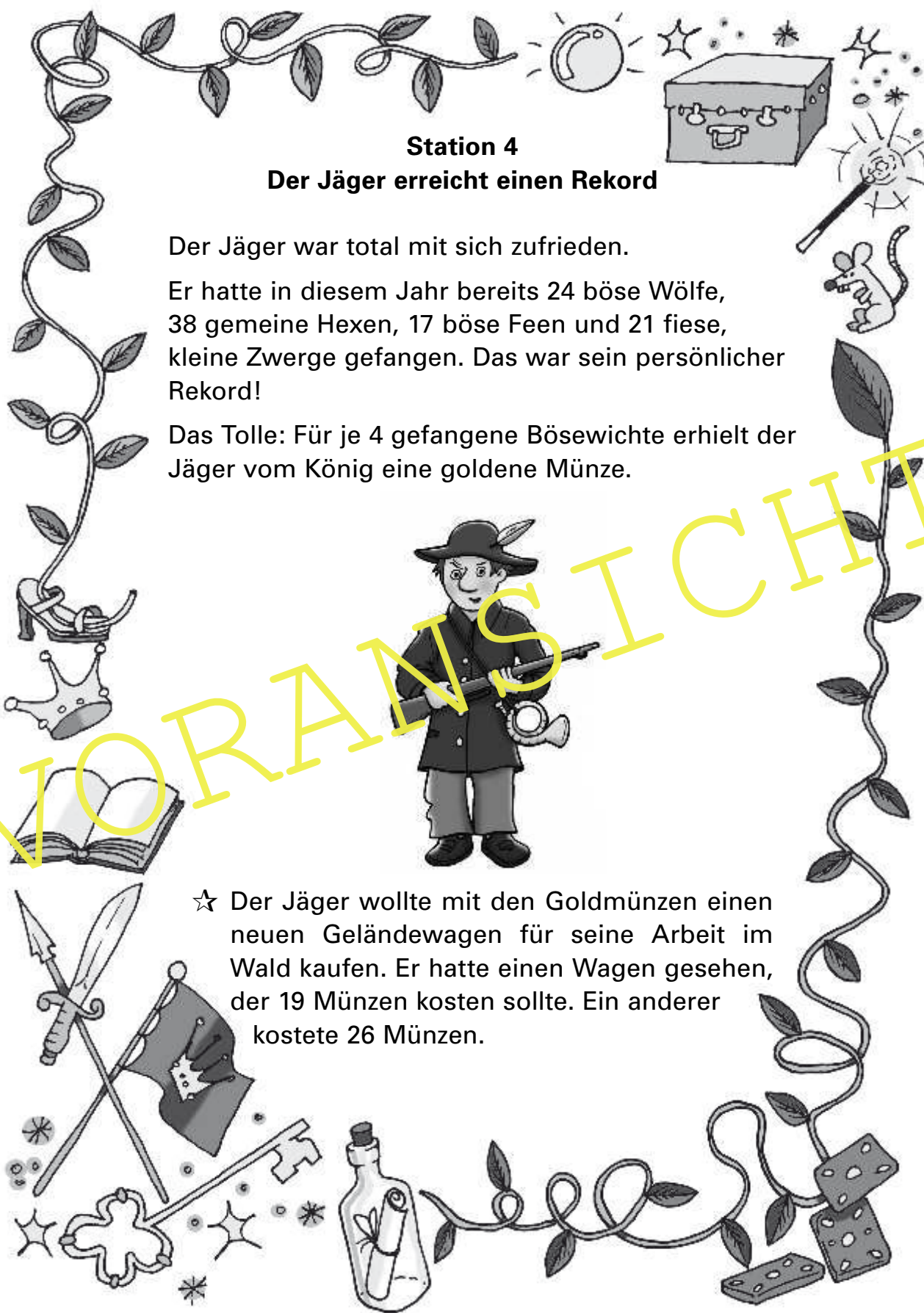
Das Tolle: Für je 4 gefangene Bösewichte erhielt der Jäger vom König eine goldene Münze.



☆ Der Jäger wollte mit den Goldmünzen einen neuen Geländewagen für seine Arbeit im Wald kaufen. Er hatte einen Wagen gesehen, der 19 Münzen kosten sollte. Ein anderer kostete 26 Münzen.

Teil II

VORANSICHT





TIPP **Station 3**
Gretel plündert das Knusperhaus

Frage: Wie viele Teile isst Gretel?

Rechnung:

① Rechne: Wie viele Teile sind verziert und glasiert?
 Jeder 7. der 35 Lebkuchen. Also:
 $35 : 7 = \underline{\quad}$
 Jede 4. der 36 Zimtschnecken. Also:
 $36 : \underline{\quad} = \underline{\quad}$
 Jeder 8. der 48 Kekse. Also:
 $\underline{\quad} = \underline{\quad}$

② Addiere alle deine Ergebnisse aus ①:
 $\underline{\quad} + \underline{\quad} + \underline{\quad} = \underline{\quad}$


TIPP **Station 4**
Der Jäger erreicht einen Rekord

Frage: Wie viele Goldmünzen bekommt der Jäger?

Rechnung:

① Rechne: Wie viele Bösewichte hat der Jäger insgesamt gefangen?
 $24 + \underline{\quad} + \underline{\quad} + \underline{\quad} = \underline{\quad}$

② Für 4 Bösewichte bekommt der Jäger eine Münze. Dividiere dein Ergebnis aus ①:
 Anzahl Bösewichte $\underline{\quad} : 4 = \underline{\quad}$




TIPP **Station 5**
Rumpelstilzchen hat gewonnen

Frage: Wie viele Kinder hat Rumpelstilzchen gestohlen?

Rechnung:

Rumpelstilzchen und Humpelstilzchen haben zusammen 31 Kinder. Rumpelstilzchen hat 5 mehr. Also:

Humpelstilzchen Rumpelstilzchen
 H R + 5 = 31

Probiere verschiedene Möglichkeiten aus und notiere sie.

Extra-Tipp: Lege für die Möglichkeiten eine Tabelle an:

| | | | | |
|---|---|-------|---|----|
| H | + | R + 5 | = | 31 |
| | + | | = | 31 |
| | + | | = | 31 |


TIPP **Station 6**
Die böse Stiefmutter und ihre Schuhe

Frage: Wie viele Schuhe hat Schneewittchen?

Rechnung:

① Wie viele Schuhe hat die Königin? Zähle sie und notiere: $\underline{\quad}$

② Schneewittchen hat 8 Mal mehr Schuhe als die Königin. Multipliziere dein Ergebnis aus ①:
 Schuhe der Königin $\underline{\quad} \cdot 8 = \underline{\quad}$



VORANSICHT