

"El corredor del laberinto" (Parte 1). Anhand des spannenden Jugendfilms das Hör-Seh-Verstehen schulen und Dilemmasituationen diskutieren (ab 3. Lernjahr, Klasse 9/10)

Carmen Kück, Berlin



Wird der Protagonist Tomás einen Ausweg aus dem Labyrinth finden?

Eine Gruppe Jugendlicher, ein Labyrinth, riesige Spinnentiere, (k)eine Lösung (?). Das ist das Setting, welches den ersten Teil der Trilogie „El corredor del laberinto / Maze Runner“ beschreibt. Die Schülerinnen und Schüler verfolgen im Film eine Gruppe Jugendlicher auf der Suche nach dem Ausweg aus dem Labyrinth und werden dabei über den spannenden Inhalt in den verschiedenen Bereichen des Hör-Seh-Verstehens geschult. In Verbindung mit dem Thema Dilemmasituationen, welches in zahlreichen Bundesländern Inhalt des Ethikunterrichts der Klasse 9/10 ist, leistet die Reihe einen Beitrag zum fächerübergreifenden Lernen.

Ergänzen Sie Ihren Fremdsprachenunterricht durch die vielfältigen Anlässe, die dieser Film für den Austausch in der Fremdsprache bietet, und stürzen Sie sich gemeinsam mit Ihren Lernenden ins Abenteuer!

Klasse:	Klasse 9/10, ab 3. Lernjahr
Niveau (GER):	A2–B1
Dauer:	11–13 Unterrichtsstunden
Bereich:	Hör-Seh-Verstehen / Sprechen / Identität und Zusammenleben (Gruppendynamik) / Dilemmasituationen diskutieren

Sachinformationen

Der Film „El corredor del laberinto“ (engl. The Maze Runner, dt.: *Das Labyrinth der Auserwählten*; hispanoam.: *Correr o morir*) – Teil 1

Der **Film** basiert auf dem **ersten Buch der gleichnamigen Trilogie** des US-amerikanischen Autors James Dashner (2009) und ist im Bereich **Science-Fiction** anzusiedeln. Das Buch blieb für über 100 Wochen auf der Bestsellerliste der *New York Times*. Es ist teilweise mit dem Buchern „Der Herr der Fliegen“ oder auch „Die Tribute von Panem (Die Hungerspiele)“ vergleichbar. Der Film erschien im Jahr 2015 unter der Regie von Wes Ball; die beiden anderen Teile der Trilogie sind ebenfalls als Spielfilme produziert worden. Teil 1 hat eine Laufzeit von 109 Minuten und ist als **spanisch synchronisierter Film** im Handel erhältlich (Altersfreigabe: ab 12 Jahre).

Teile, die auf DVD erschienen sind:

1. „El corredor del laberinto“
2. „El corredor del laberinto: Las pruebas“
3. „El corredor del laberinto: La cura mortal“

Zum Inhalt des Films

Tomás (Dylan O’Brien), der zunächst – wie alle mit ihm darin eingefangenen Jugendlichen – ohne jegliche Erinnerung auf einer Lichtung (**el Claro**) in einem Labyrinth aufwacht, muss schnell erkennen, dass er die Regeln brechen muss, die sich die Gruppe rund um ihren **Anführer Gally** (Will Poulter) auferlegt hat, um dem Labyrinth zu entkommen. Da er besonders schnell laufen kann, wird Tomás umgehend zum „*corredor*“ (Läufer) gewählt und ist bald darauf der Erste, der bei einem der Erkundungsläufe im Labyrinth eine der metallenen **Riesenspinnen (sp.: laceradores)** erlegen kann. Durch Stückhafte Erinnerungen wird jedoch nach und nach klar, dass Tomás der Liebling der **Organisation C.R.U.E.L.** ist, die mit dem Labyrinth-Experiment einen Versuch an den Jugendlichen durchführt. Die Konflikte in der Gruppe führen dazu, dass sich die **Jungen entzweien müssen**, so sie mit Tomás in den Kampf gegen die tödlichen Monster ziehen wollen, die in den Gängen des riesigen Labyrinths auf sie warten. Die Jugendlichen, die sich Tomás anschließen, müssen gemeinsam kämpfen. Auch die letzte Figur, die zu ihnen stößt, **Teresa**, erkennt in Tomás einen besseren Anführer als Gally, der durch seine aggressive Art nach und nach einen immer stärkeren Kontrast zum Protagonisten Tomás bildet. Gally sieht in Tomás einen Feind, der seine Autorität untergräbt. Als eines Tages die Türen zum Labyrinth offen bleiben, beginnt das Abenteuer.

Die Themen des Films

Der fiktionalen Stoff des Films behandelt, ist in seiner Aktualität zeitlos, denn er rückt die **Beziehungen** der Protagonisten, die **auf engem Raum** zusammenleben müssen, in den Blick und macht deutlich, dass dies **Mut und Wagnis** erfordert, um ausweglos scheinenden Situationen entkommen zu können. Die selbst erschaffene Organisationsstruktur der Jugendlichen, ihre Hierarchie und ihre Regeln und Konflikte lassen sich direkt auf die **gesellschaftlich-sozialen Normen und Werte unserer realen Welt** übertragen und ermöglichen so neben den spannungsgeladenen Momenten eine Auseinandersetzung mit den Themen **Freundschaft, Zusammenleben und Erwachsenwerden**. Der Name der Organisation C.R.U.E.L. ist nicht ohne Grund gewählt: Ihr Projekt hat zum Ziel, das Überleben der menschlichen Spezies zu sichern – das Labyrinth stellt ein Experiment dar, um die Jugendlichen nach und nach zu prüfen, wodurch sich im *survival of the fittest* nur der Stärkste von ihnen durchsetzen wird. Der Film kann auch noch tiefgehend zu einer **Sozialkritik** herangezogen werden, indem im Unterricht die ethische Vertretbarkeit dieses Versuchs für das Überleben einer ganzen Spezies diskutiert wird.

Didaktisch-methodisches Konzept

Zur Lerngruppe

Die Unterrichtsreihe ist konzipiert für Spanischlernende **ab dem 3. Lernjahr**. Sie eignet sich besonders für Schülerinnen und Schüler der **Jahrgangsstufen 9/10**.

Die Lerngruppe sollte daran gewohnt sein, in verschiedenen Sozialformen miteinander zu arbeiten. Der Einsatz von Untertiteln sollte vermieden werden, da die Bildsprache nicht sehr komplex ist und die **Gewöhnung der Lernenden an die Fremdsprache** dadurch erhöht wird. Die Altersfreigabe muss beachtet werden.

Die Reihe könnte z. B. auch als Vertiefung auf sprachlicher Ebene eingesetzt werden, sobald die Schülerinnen und Schüler das *futuro simple* und/oder das *conditional* behandelt haben.

Zur thematischen Einbettung

Die Unterrichtsreihe kann unabhängig vom Lehrwerk und richtet werden. Inhaltlich knüpft der Film beispielsweise an den **Themenbereich A (Ich und die Anderen)** des Berliner Lehrplans an, denn einerseits wird der Teilaspekt **Identität** von Jugendlichen thematisiert und andererseits sind die **Gruppendynamik** und ihre Auswirkungen auf die Beteiligten von zentraler Bedeutung. Der besondere fächerübergreifende Aspekt sind die **Dilemmasituationen**, mit denen sich die Unterrichtsreihe befasst. Sie sind im Berliner Rahmenlehrplan für das Fach Ethik Gegenstand in der 9. Klasse.

Zu den Methoden

Die Unterrichtsreihe ist besonders durch die **schrittweise Progression** im Bereich des **Hör-Seh-Verstehens** gekennzeichnet. Neben der Länge der Szenen erhöht sich schrittweise die Komplexität der Aufgabenstellungen. Die Reihe bietet daneben reichlich Abwechslung: Ein **Spiel (M 12)** fördert das Erlernen (oder Wiederholen) der grammatikalischen Formen, **Sprechkarten (M 8)** bieten einen Einstieg mit hoher Schüleraktivierung und große Teile lassen Raum für das Arbeiten in Partner- oder Gruppenarbeit. Dabei ist es möglich, immer mehr Arbeitsphasen, z. B. den **Austausch über Dilemmasituationen (M 13)**, in der Fremdsprache abzuhalten.

Zu den Lernzielen

Im Bereich **Wortschatz** erlernen bzw. wiederholen die Schülerinnen und Schüler einerseits **Adjektive**, die zur Beschreibung des Charakters einer Figur dienen. Andererseits werden vor allem Bewegungsverbale bzw. **Verben**, die die Handlungen der Protagonisten beschreiben, (re-)aktiviert.

In Bezug auf die rezeptiven und produktiven Fertigkeiten steht neben dem **Hör-Seh-Verstehen** vor allem das **Sprechen** im Vordergrund: Von der ersten Szene an werden die Schülerinnen und Schüler immer wieder aufgefordert, das Gesehene produktiv umzusetzen und ihre Gedanken z. B. in Form von Hypothesen zu formulieren. Eine besondere Progression besteht bei den **Rollenpielen (M 10 und M 16)**: Die Schülerinnen und Schüler erhalten sprachliche Unterstützung und werten anschließend das Rollenspiel aus, wodurch das dialogische Sprechen speziell gefördert wird. Darüber hinaus bietet die Reihe zusätzliche Materialien (vgl. ZM 1), mit denen die Lernaktivität noch stärker fokussiert werden kann.

Das **Hör-Seh-Verstehen** wird stetig gefördert, indem die Länge der behandelten Szenen sukzessive zunimmt (Steigerung der Aufmerksamkeitsleistung) und die damit verbundenen Aufgabenstellungen zunehmend komplexer und freier werden. Zudem erfolgt der Aufbau stets in Form eines Zweischritts: Zunächst werden globale Informationen entnommen, anschließend erfolgt eine Fokussierung auf bestimmte Teilaspekte.

Die Umwälzung der Vokabeln, die die Schülerinnen und Schüler im Verlauf der Reihe erlernen, geschieht z. B. in Form eines **monólogo interior**, wodurch auch der Bereich **Schreiben** aktiviert wird.

Zur Vorgehensweise

Der Aufbau der Unterrichtsreihe folgt dem Prinzip „**rezeptiv zu produktiv**“: Zunächst steht das globale Verstehen und Sammeln von Vokabular und Wissen im Vordergrund. Danach erfolgt der **Schritt hin zu kreativen Aufgaben**.

Zu Beginn der Reihe werden die **zentralen Figuren** des Films eingeführt. Dabei steht das **Hören bzw. Hör-Sehen** im Vordergrund. Im Verlauf des Films werden die **Charaktere** des Protagonisten/Helden und des Antihelden beleuchtet. Im späteren Teil diskutieren die Schülerinnen und Schüler über die **Entscheidung des Protagonisten**, in das Labyrinth zu gehen und über die Möglichkeit, der Situation überhaupt zu entkommen. Dabei nehmen sie **verschiedene Rollen** ein, die differenzierenden Charakter haben. Im Rahmen der längeren Szenen erzählen sie wichtige Inhalte des Films nach.

Zum Ende des Films steht die inhaltliche Auseinandersetzung mit dem Film in Form einer **Filmkritik** an. Eine passende Lernerfolgskontrolle rundet die Reihe ab.

Zu den Materialien

Der Unterrichtsreihe liegt die **spanische Ausgabe des Films „El corredor del laberinto“** zugrunde:

El corredor del laberinto, 2015. Regie: Juan Carlos Cuervo. 100 Minuten, Spanisch; Untertitel: Spanisch; zu beziehen z. B. über www.amazon.es (ca. 9,49 Euro + Versand).

Alle Angaben zum Film beziehen sich auf diese DVD. Beachten Sie, dass sich aufgrund unterschiedlicher Abspielgeräte oder Programme Abweichungen in den Angaben ergeben können.

Zur LEK

Die LEK besteht aus zwei Teilen: Einem **Grammatik- und Wortschatzteil**, der die Formen des *condicional* sowie das Themenvokabular behandelt, und einem **kreativen Schreibeil**. Inhaltlich setzen sich die Schülerinnen und Schüler mit einer **Dilemmasituation** auseinander, d. h. sie müssen begründet Stellung dazu nehmen, welche der Optionen sie wählen. Die Bewertung sollte anhand eines Kriterienrasters erfolgen, in dem inhaltliche und sprachliche Bereiche ausgewiesen werden.

Verlaufsübersicht zur Reihe

1. **Stunde:** El protagonista y el comienzo de la película
2. **Stunde:** Los personajes principales
3. **Stunde:** El tumulto
4. **Stunde:** El secreto de Tomás
- 5./6. **Stunde:** Un debate
7. **Stunde:** El condicional para describir dilemas morales
- 8./9. **Stunde:** En el laberinto: diferentes caracteres, diferentes caminos
- 10./11. **Stunde:** Un juego de roles / Opinar sobre el final de la película

Minimalplan:

Um die vorgeschlagene LEK durchführen zu können, sind die Stunden 1.–7. Stunde unerlässlich. Das Material ZM 1 dient optional der Weiterarbeit.

Verlaufsübersicht zu den Stunden

1. Stunde

Thema

El protagonista y el comienzo de la película

Material	Verlauf
M 1	El protagonista y hipótesis sobre su carácter / Bilden von Hypothesen zum Charakter des Protagonisten
M 2	Escuchar sin ver el comienzo de la película / Hören der ersten Filmszene und Formulieren von Hypothesen zu deren Hergang anhand von Schlüsselinformationen

2. Stunde

Thema

Los personajes principales

Material	Verlauf
M 3	Conocer a los personajes de la película y la situación en el Claro - I / Bearbeiten eines Textpuzzles zum Globalverstehen
M 4	Conocer a los personajes de la película y la situación en el Claro - II / Ergänzen eines Lückentextes zum Detailverstehen sowie Analysieren einzelner Charakterzüge der Hauptfiguren
ZM 1, CD 30	Tarea opcional / Fakultative Aufgaben zur kreativen Weiterarbeit

3. Stunde

Thema*El tumulto*

Material	Verlauf
M 5 (M 1)	El tumulto – ¿Qué pasa en el Claro? I / Abgleichen von Informationen zum globalen Sehverstehen und Hypothesenbildung zum Antihelden Gally
M 6a, M 6b	El tumulto – ¿Qué pasa en el Claro? II / Beantworten von <i>correcto/falso</i> Fragen zum detaillierten Sehverstehen und Sicherung in Partnerarbeit

4. Stunde

Thema*El secreto de Tomás*

Material	Verlauf
M 7	Tomás es diferente / Ausfüllen eines Rasters mit globalen Informationen zur Szene und Schreiben eines inneren Monologes (Hausaufgabe)

5./6. Stunde

Thema*Un debate*

Material	Verlauf
M 8	Tarjetas para hablar / Sprechkarten für den Einstieg
M 9	Un momento clave: la decisión / Erschließen einer Schlüsselszene über arbeitsteilige Hörverstehen Aufgaben
M 10	Un debate sobre un dilema: la decisión de Tomás / Vorbereiten und Durchführen einer Debatte
M 11	Hausaufgabe Gramática: el futuro / Anwenden der Futurformen mithilfe eines Lücken-textes

7. Stunde

Thema*El condicional para describir dilemas morales*

Material	Verlauf
M 12	Juego para aprender las formas del futuro y del condicional / Spiel zum Einüben der Futurformen passend zur Thematik
M 13	¿Qué hacer en situaciones difíciles? / Formulieren, Präsentieren und Diskutieren von Dilemmasituationen

8./9. Stunde

Thema

En el laberinto: diferentes caracteres, diferentes caminos

Material	Verlauf
M 14	En el laberinto / Erstellen einer Spannungskurve zum Globalverstehen und Beobachtung des Verhaltens der verschiedenen Charaktere
M 15	Comentarios sobre la situación / Analysieren einzelner Aussagen der Figuren in Bezug auf ihren Charakter und Übung des <i>subjuntivo presente</i> (Hausaufgabe)


10./11. Stunde

Thema

Un juego de roles / Opinar sobre el final de la película

Material	Verlauf
M 16	Un juego de roles: ¿Qué hacemos? / Durchführung eines Rollenspiels mit zentralen Figuren des Films
M 17	¿Es posible salir del laberinto? / Formulieren einer Filmkritik zum letzten Teil des Films

Materialübersicht

- 1. Stunde:** El protagonista y el comienzo de la película
- M 1 (Ab) El protagonista – hipótesis sobre su carácter
- M 2 (Ab/Hö) Escuchar sin ver: el comienzo de la película
- 2. Stunde:** Los personajes principales
- M 3 (Ab/Fi) Conocer a los personajes de la película y la situación en *el Claro* – I
- M 4 (Ab/Fi) Conocer a los personajes de la película y la situación en *el Claro* – II
- ZM 1 (Ab) Tarea opcional 
- 3. Stunde:** El tumulto
- M 5 (Ab/Fi) El tumulto – ¿Qué pasa en *el Claro*? I
- M 6a/b (Ab/Fi) El tumulto – ¿Qué pasa en *el Claro*? II
- 4. Stunde:** El secreto de Tomás
- M 7 (Ab/Fi) Tomás es diferente
- 5./6. Stunde:** Un debate
- M 8 (Wo) Tarjetas para hablar
- M 9 (Ab/Fi) Un momento crucial: la decisión
- M 10 (Ab) Un debate sobre un dilema: La decisión de Tomás
- M 11 (Üb/Ha) Gramática: practicar el verbo
- 7. Stunde:** El condicional para describir dilemas morales
- M 12 (Sp) El futuro y el condicional – Un juego para aprender las formas
- M 13 (Ab) ¿Qué hacer en situaciones difíciles?
- 8./9. Stunde:** En el laberinto: diferentes caracteres, diferentes caminos
- M 14 (Ab) El laberinto
- M 15 (Ab/Ha) Comentarios sobre la situación
- 10./11. Stunde:** Un juego de roles / Opinar sobre el final de la película
- M 16 (Ab) Un juego de roles: ¿Qué hacemos?
- M 17 (Ab) ¿Es posible salir del laberinto?

Ab: Arbeitsblatt – **Fi:** Filmsequenz – **Ha:** Hausaufgabe – **Hö:** Hörbeispiel – **Sp:** Spiel – **Üb:** (Grammatik-) Übung – **Wo:** Wortschatz

M 1

El protagonista – hipótesis sobre su carácter

Aquí puedes ver la carátula del DVD El corredor del laberinto. ¿Qué piensas: cómo es el protagonista?

Actividades

1. Mira atentamente la cara del protagonista y marca en la **tabla** con una cruz algunos adjetivos que, en tu opinión, describen su carácter. Si no conoces una palabra, intenta usar el antónimo o piensa en la palabra en inglés.

Voc.: **fruncir el ceño:** die Stirn runzeln

2. Apunta como mínimo 5 ideas sobre su rol en la película o lo que va a hacer: *Creo que es una persona ... y / porque en la película él va a ...*. Después preséntalas en clase. ¡Ojo! Si usas adjetivo con una palabra femenina, tienes que concordarlo (= *anpassen*): *X es una persona cerrada.*



Illustration: Julia Lenzmann

Tabla:

	Creo que es ...				
alegre					triste, infeliz, pesimista
simpático					antipático, desagradable
bueno/benévolos, amable					malvado
sincero					falso, mentiroso, manipulador
abierto, tolerante					cerrado, intolerante
cooperativo, diplomático					conflictivo, arrogante
sumiso					dominante, autoritario
sociable, cooperativo					egoísta, provocador
obediente					rebelde, inconforme
respetuoso					irrespetuoso
extrovertido, enérgico					introverso, tímido
valiente					cobarde, miedoso
seguro de sí mismo					inseguro
impulsivo, reflexivo					impulsivo, irracional
pacífico					violento, agresivo, cruel, colérico
divertido					aburrido
curioso					desinteresado, indiferente
comunicativo					reservado, callado
cariñoso, emocional					frío, distante
decidido, firme/estable					indeciso
tranquilo					nervioso, preocupado

M 13

¿Qué hacer en situaciones difíciles?

Actividades

1. Cread una situación de la vida normal en la que una persona tiene que decidirse. También puede ser una situación personal de uno de vosotros. Trabajad en parejas (todos escriben). Pensad en dos o más opciones. Apuntadlas así:



www.colourbox.co

Situación/dilema: ...
<p style="text-align: center;">Opciones</p> <p>...</p>

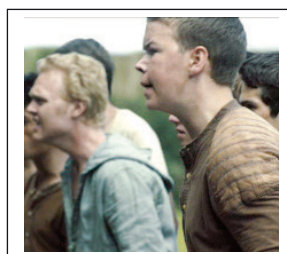
¿Te falta un...? Aquí tienes un par de ideas:
besar a alg., decir la verdad sobre algo, problemas en el viaje

2. Aquí tienes un momento importante de la escena y dos reacciones:

© 20th Century Fox, "El corredor del laberinto" (2015)



Chuck:
Minho, ¿tienes que hacerlo? ¡venga!



Gally:
Minho, ¿tienes que dejarle, rápido!*

Analiza las dos frases. ¿Qué muestran sobre el carácter del personaje? Apunta tus ideas.

*dejar a alguien: jmdn. (liegen-)lassen

Der RAABE Webshop: Schnell, übersichtlich, sicher!



Wir bieten Ihnen:



Schnelle und intuitive Produktsuche



Übersichtliches Kundenkonto



Komfortable Nutzung über
Computer, Tablet und Smartphone



Höhere Sicherheit durch
SSL-Verschlüsselung

Mehr unter: www.raabe.de