

### III.63

Lesen: Texte erfassen

## Patrick Süskind: „Das Parfum“ – Den Roman lesen, verstehen und analysieren

Clarissa Bittner



*Das Parfum* gilt als erfolgreichster deutscher Roman aller Zeiten. Obwohl schon 1985 erschienen, hat er nichts an Faszination verloren – nicht zuletzt aufgrund seiner vielen Interpretationsmöglichkeiten. Mit dieser Unterrichtseinheit erarbeiten sich die Schülerinnen und Schüler den komplexen Inhalt des Romans und stattet sich mit dem Reizzeug aus, um eine literarische Textanalyse zu verfassen. Dabei lernen sie auch, dass der Roman vieler Genre-Formen zugeordnet werden kann. Eine Lernerfolgskontrolle prüft das erarbeitete Wissen.

#### KOMPETENZ

Klassenstufe: 10

Dauer: 9 bis 15 Unterrichtsstunden + LEK

Kompetenzbereiche: 1. Lesen: den Inhalt einer Ganzschrift erfassen; 2. Umgang mit Texten und Medien: analytische Texte schreiben, literarische Figuren charakterisieren, Erzählperspektive untersuchen und beschreiben, Sprache analysieren

Thematische Bereiche: Literatur der Postmoderne

Materialien: Sachtexte, *LearningApp*, „Schnupperspiel“

## Auf einen Blick

### 1./2. Stunde

|                     |  |
|---------------------|--|
| <b>Thema:</b>       | Der Autor und Einstieg in den Roman  |
| <b>M 1</b>          | <b>Der Autor Patrick Süskind – Leben und Wirken</b> / Informationen zum Schriftsteller lesen (EA)              |
| <b>M 2</b>          | <b>Eine Welt voller Düfte – Einstieg in den Roman</b> / einem Lehrvideo folgen und Informationen notieren (EA) |
| <b>Hausaufgabe:</b> | Lektüre bis Ende Kapitel 8 und Hefteinträge bei Kapitel „Geburt und Kindheit“ sowie „Jugend und Lehre“.        |

### 3. Stunde

|                    |  |
|--------------------|--|
| <b>M 3</b>         | <b>Eine unerwünschte Existenz – Das Kind, das niemand wollte</b> / Personenkonstellation erstellen; Aussagen prüfen und korrigieren (EA) |
| <b>Hausaufgabe</b> | Lektüre Kapitel 9 bis 15   |
| <b>Benötigt:</b>   | <input type="checkbox"/> internetfähige Endgeräte, Internetzugang<br><input type="checkbox"/> Werkausgabe <i>Das Parfum</i>              |



### 4./5. Stunde

|                     |  |
|---------------------|--|
| <b>Thema:</b>       | Der olfaktorische Kosmos   |
| <b>M 4</b>          | <b>Die Welt der Düfte – Interessante Fakten</b> / Informationen zum Riechsinn und Duft erarbeiten (EA)   |
| <b>M 5</b>          | <b>Immer der Nase nach – Ein „Schnüppertest“</b> / einen Duft beschreiben und selbst erschnüffeln (GA)   |
| <b>M 6</b>          | <b>Hygiene im 18. Jahrhundert</b> / die Bedeutung von Parfüms kennenlernen (EA)  |
| <b>Hausaufgabe:</b> | Lektüre Kapitel 16 bis 29 und Hefteintrag bei Kapitel „Der Parfümeur I“.   |
| <b>Benötigt:</b>    | <input type="checkbox"/> internetfähige Endgeräte, Internetzugang<br><input type="checkbox"/> mit Parfüm besprühte „Duftbeispiele“<br><input type="checkbox"/> Werkausgabe <i>Das Parfum</i> |



### 6./7. Stunde

|               |  |
|---------------|--|
| <b>Thema:</b> | Eremitendasein und Erkenntnis  |
| <b>M 7</b>    | <b>Sieben Jahre Plomb du Cantal – Grenouille der Einsiedler</b> / Zusammenfassungen mit Zitaten belegen (EA) |
| <b>M 8</b>    | <b>Die Erzählperspektiven</b> / Aussagen und Textausschnitten eine Erzählperspektive zuordnen (EA; PA)       |



- Hausaufgabe:** Lektüre Kapitel 30 bis 34
- Benötigt:**
- internetfähige Endgeräte, Internetzugang
  - Werkausgabe *Das Parfum*

### 8. Stunde

- Thema:** Neue Gedanken – neue Ziele
- M 9** **Der Höhlenmensch kehrt zurück in die Zivilisation /** Grenouilles neues Ziel und Beweggründe analysieren (EA)
- Hausaufgabe:** Lektüre Kapitel 35 bis 39 und Hefteinträge bei Kapitel „Zurück in die Zivilisation“
- Benötigt:**
- Werkausgabe *Das Parfum*

### 9./10. Stunde

- Thema:** Ausformulierte Texten schließen
- M 10** **Die Person Grenouille – Eine Charakterisierung schreiben /** eine Charakterisierung Grenouilles mit Fokus auf Kapitel 32 verfassen (EA)
- M 10** **Grenouilles Erkenntnis – eine Textstelle literarisch erschließen /** Kapitel 32 (EA)
- Benötigt:**
- Werkausgabe *Das Parfum*

### 11./12. Stunde

- Thema:** Mordorden zum ultimativen Duft
- M 11** **Neue Möglichkeiten der Duftgewinnung /** Grenouilles persönliche Nutzenabwägung von Düften herausarbeiten; die Weiterentwicklung der Duftgewinnung verstehen; die Taten Grenouilles zusammentragen (EA)
- Hausaufgabe:** Lektüre Kapitel 41 bis 50 und Hefteinträge bei Kapitel „Der Parfümeur II“, „Der Mörder von Laure“ sowie „Der am besten riechende Mensch“.
- Benötigt:**
- Werkausgabe *Das Parfum*

### 13. Stunde

- Thema:** Reflexion des Romans
- M 12** **Das Ende – Grenouilles Vollendung /** gemeinsames Lesen des letzten Kapitels und Reflexion des Romans (GA)
- Benötigt:**
- Werkausgabe *Das Parfum*



**14./15. Stunde****Thema:** Lesarten des Romans**M 13** **Die Genres des Romans /** Gruppenarbeit zur Analyse der Genres (GA)**Benötigt:**  internetfähige Endgeräte, Internetzugang  
 Werkausgabe *Das Parfum***LEK****Thema:** **Teste dich! – Ein Quiz zu *Das Parfum* /** Aufgaben zum Textverständnis und Hintergrund des Romans lösen (EA)**So können Sie Stunden kombinieren und kürzen**



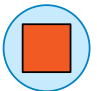


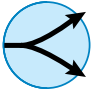

Haben Sie nur wenig Zeit zur Verfügung, empfiehlt es sich, den Roman im Vorfeld zu Hause lesen zu lassen und folgende Auswahl treffen:

|              |                                     |             |
|--------------|-------------------------------------|-------------|
| 1./2. Stunde | Der Autor und Einstieg in den Roman | M 1 und M 2 |
| 3. Stunde    | Eine unerwünschte Existenz          | M 3         |
| 4. Stunde    | Die Bedeutung von Parfüms           | M 6         |
| 5./6. Stunde | Eremitendasein und Erkenntnis       | M 7 und M 8 |
| 7. Stunde    | Neue Gedanken – Neue Ziele          | M 9         |
| 8./9. Stunde | Mit Morden zum ultimativen Dank     | M 11        |
| 10. Stunde   | Reflexion des Romans                | M 12        |

**Hinweise zum Online-Archiv bzw. zur ZIP-Datei**

Im Download-Bereich für RAAbits Deutsch Mittlere Schulformen finden Sie alle Materialien im veränderbaren Word-Format. Bei Bedarf können Sie die Materialien am Computer gezielt überarbeiten, um sie auf Ihre Lerngruppe abzustimmen.

**Zusätzlich in der ZIP-Datei:****ZM 1** Der Lebensweg Grenzwortles – Stichwörter**Erklärung zu den Symbolen**

|   |   |   |                  |  |                    |
|---|---|---|------------------|--|--------------------|
|  | Dieses Symbol markiert differenziertes Material. Wenn nicht anders ausgewiesen, beziehen sich die Materialien auf mittlerem Niveau. |   |                  |  |                    |
|  | leichtes Niveau   |  | mittleres Niveau |  | schwieriges Niveau |
|  | Zusatzaufgaben  |  | Alternative      |  | Selbsteinschätzung |

## Eine unerwünschte Existenz – Das Kind, das niemand will

M 3

Nun tauchen wir in den Roman ein. Wichtig ist dabei die Figurenkonstellation.



### Aufgaben

- Entscheide, ob die Aussagen in der unteren Tabelle richtig oder falsch sind, und ersetze die falschen Aussagen durch richtige.  
Du kannst die Aufgabe auch digital bearbeiten: <https://learningapps.org/view30478834>
- Jetzt schaust du dir die Personen in den Kapiteln 1 bis 8 genauer an.
  - Erstelle eine Grafik mit den Menschen in Grenouilles Leben, die ihn bis zu seiner Lehrzeit bei Grimal „begleiteten“.
  - Trage in die Grafik ein, wie die Menschen zu Grenouille stehen und wie er sich seinen Mitmenschen gegenüber verhält. Was ist das Grundproblem von Grenouilles Existenz?
- Erläutere, welches Ereignis aus welchem Grund ein erster Wendepunkt in Grenouilles Leben ist.
- Hausaufgabe:** Lies die Kapitel 9 bis 15. Erläutere, wie Baldini von seiner Begegnung mit Grenouille dargestellt wird und was sein Problem ist. (Kapitel 11 und 12)



| Aussage  | richtig | falsch |
|--|---------|--------|
| Monsieur Grimal ist ein freundlicher Aristokrat, der in Grenouille mehr sieht als einen armen Waisenjungen.                    |         |        |
| Monsieur Grimal versucht immer einen anderen Weg als Gewalt zu finden.   |         |        |
| Monsieur Grimal behandelt Grenouille wie ein Tier.   |         |        |
| Grenouille ist ein trotziger Mensch, der sich stets auflehnt.  |         |        |
| Grenouille ist brav und unauffällig.   |         |        |
| Grenouille scheut die Arbeit und sucht stets nach Ausflüchten.   |         |        |
| Grenouille kann seine Stellung bei Monsieur Grimal nicht verbessern und fristet sein Dasein im Haus.                           |         |        |
| Grenouille wird „sucht“ nach neuen Gerüchen und sucht immer neue Herausforderungen.  |         |        |
| Grenouille tötet ein Mädchen, weil er noch nie zuvor einen solchen menschlichen Duft gerochen hat und ihn ganz aufnehmen will. |         |        |
| Grenouille kann den Geruch des Mädchens nicht ertragen und tötet es deshalb.   |         |        |
| Grenouille fasst den Beschluss, der beste Parfümverkäufer zu werden.   |         |        |

## M 5



## Immer der Nase nach – Ein „Schnuppertest“

Jeden Tag riechen wir unzählige Düfte. Doch so schnell wie der Duft vergeht, geht auch der Gedanke an den Duft. Hier nehmen wir uns die Zeit, einmal genau „hinzuschnuppern“.

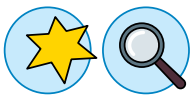
## Aufgaben

- Jede Person erhält von der Lehrkraft eine Duftprobe.
  - Erschnuppere den Duft und notiere, wonach die Probe riecht. Nutze viele Adjektive, um den Duft so exakt wie möglich zu beschreiben. Falls dir nur wenige Worte zum Beschreiben einfallen, nutze die Hilfe-Karte.
  - Vergleiche deine Beschreibung mit der Beschreibung anderer, die dasselbe Parfüm haben und ergänze gegebenenfalls weitere Beschreibungen.
  - Geht in Gruppen (z. B. vier Personen) zusammen. Jedes Gruppenmitglied hat einen anderen Duft beschrieben. Die Düfte werden in die Mitte gelegt und jetzt kommt das Düfte-Raten: Eine Person liest immer ihre Beschreibung vor und die anderen müssen das richtige Parfüm anhand der Beschreibung erschnuppern.
- Recherchiere die „professionelle“ Duftbeschreibung zu deinem Duft. Finde heraus, was mit Kopfnote, Herznote und Basisnote gemeint ist.

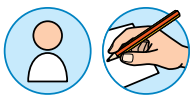
## Hilfe-Karte zur Beschreibung von Düften

Folgende Adjektive werden häufig verwendet, um Düfte zu beschreiben:

blumig, orientalisch, würzig, feurig, moschusartig, würdig, ledrig, zitrusartig, moosig, exotisch, moschusartig, sportlich, kräuterartig, schwer, maskulin, feminin, wie Rosen, Jasmin, Maiglöckchen, Nelke, Zimt, Vanille, Zitrone, Limette, Lavendel, Orange, Pfirsich, Mandarine, nach Meeresbrise



## M 6



## Hygiene im 18. Jahrhundert

In früheren Zeiten galten andere Maßstäbe als heute für Hygiene. Die Menschen hatten noch keine Ahnung von der Herkunft von Keimen und Erregern.

## Aufgaben

- Begründe, warum Düfte und Parfüms im 18. Jahrhundert eine noch bedeutsamere Rolle spielten als heute.  
Im Text ist von „Perückenmachern“ die Rede. Was weißt du über den Modestil der damaligen Zeit?
- Hausaufgabe:** Lies Kapitel 16 bis 22 und notiere die Informationen, die du über Grenouille erhalten hast in deinem Heft unter dem Kapitel „Der Parfümeur I“. Lies anschließend die Kapitel 23 bis 29.



© ZU\_09/DigitalVision Vectors

## Die Person Grenouille – Eine Charakterisierung schreiben

M 10

Der Protagonist Grenouille ist eine sehr spannende Person, deren Handeln in gewisser Weise durch seinen Charakter begründet werden kann. Jetzt schauen wir einmal ganz genau hin!



### Aufgaben

1. Fasse den Inhalt von Kapitel 32 zusammen.
2. Verfasse eine Charakterisierung Grenouilles mit einem Schwerpunkt auf Kapitel 32. Berücksichtige auch, was du über Grenouille aus der Lektüre des Romans bereits weißt. Nimm dazu deine Notizen zu den Kapiteln zu Hilfe.
3. Erkläre, welche Wirkung Körpergeruch auf andere Menschen hat und wie und warum Grenouille dies für seine Zukunftspläne nutzen möchte.

### Aufbau einer Charakterisierung

#### Einleitung

In der Einleitung werden Titel des Textes, der Autor oder die Autorin, das Erscheinungsjahr, die Textsorte sowie eine historische Einordnung genannt. Wichtig ist außerdem der Kerninhalt des Textes und die Nennung der Person, die charakterisiert wird.

#### Hauptteil

Der Hauptteil ist die eigentliche Charakterisierung, bei der die Eigenschaften der Person von außen nach innen herausgearbeitet werden. Dabei geht man von äußeren Merkmalen (Name, Herkunft, Beruf, Aussehen etc.) und kommt über das Auftreten und Verhaltensweisen (Gestik, Mimik, Dialekt etc.) in die gedankliche und emotionale Welt der Person. Die Beschreibung und auch die Analyse des Verhaltens müssen mit entsprechenden Zitaten belegt werden.

#### Schluss

Der Schluss betrachtet die Person im Gesamten und zeigt, welche Bedeutung sie für das Gesamtwerk hat und welche Entwicklung sie macht. Der Schluss ist im Grunde eine Zusammenfassung der Erkenntnisse aus der Charakterisierung. Außerdem fügt sich eine kritische Auseinandersetzung mit der Person an, bei der die eigene Meinung zum Verhalten der Person begründet formuliert wird.

#### Tipp

Die meisten Protagonisten entwickeln sich im Laufe einer Erzählung. Es kann aber auch sein, dass sie statisch bleiben. Dies muss im Verlauf der Charakterisierung deutlich werden.



# Sie wollen mehr für Ihr Fach?

## Bekommen Sie: Ganz einfach zum Download im RAABE Webshop.



**Über 5.000 Unterrichtseinheiten**  
sofort zum Download verfügbar



**Webinare und Videos**  
für Ihre fachliche und  
persönliche Weiterbildung



**Attraktive Vergünstigungen**  
für Referendar:innen  
mit bis zu 15% Rabatt



**Käuferschutz**  
mit Trusted Shops



Jetzt entdecken:  
**www.raabe.de**